

GUIA DIDÀCTICA

T DE TEATRE

**LA DONA
FANTASMA**

escrit i dirigit per
Mariano Tenconi Blanco

Sumari

1. Per què cal anar a veure *La dona fantasma* amb els vostres alumnes
2. Estructura d'aquesta guia didàctica
3. Propostes de treball prèvies a la funció de teatre
 - 3.1. L'origen de l'obra
 - Sinopsi de l'obra
 - L'autor
 - Activitats d'aprenentatge
 - 3.2. El context sociocultural de l'autor
 - El món on viu Mariano Tenconi
 - Activitats d'aprenentatge
 - 3.3. El context artístic d'aquesta representació
 - Alguns comentaris sobre el muntatge de l'obra
 - Activitats d'aprenentatge
 - 3.4. Punts d'atenció per entendre millor l'obra
4. Propostes de treball posteriors a la funció de teatre
 - 4.1. Activitats sobre el contingut literal de l'obra
 - 4.2. Activitats entorn del text i l'escenografia
 - 4.3. Activitats sobre el contingut temàtic de l'obra
5. Annexos:
 - 5.1. Objectius d'aprenentatge
 - 5.2. Sabers
 - 5.3. Taules sobre les competències clau treballades

1. Per què cal anar a veure *La dona fantasma* amb els vostres alumnes

La dona fantasma és una estrena, una obra de nova creació del dramaturg argentí Mariano Tenconi Blanco, escrita per a ser representada per *T de Teatre*, amb qui l'autor i la seva *Compañía Teatro Futuro* ha establert un projecte de col·laboració que ara es materialitza en aquesta peça com a primera mostra d'un treball compartit. És, per tant, una producció literària d'un autor contemporani amb una mirada actual sobre qüestions que, com és propi en l'àmbit de la creació literària i, concretament, en la teatral, afecten la naturalesa humana i són presents en els neguits de les persones des de temps immemorials. Mirem, doncs, amb ulls d'ara qüestions d'abans i de sempre, però en qualsevol cas ho fem des de la complicitat i la proximitat de qui conviu amb nosaltres en el temps que ens ha tocat viure.

Quatre dones mestres formen part de l'equip docent d'una escola de noies, situada cap a la dècada dels setanta del segle XX. Són mestres que ronden els cinquanta anys d'edat, amb un tarannà un punt tradicional, conservador, en un context social de progressiva obertura i afany de llibertat personal que contrasta amb la insatisfacció de les històries de vida de les quatre protagonistes i la impotència per reconduir-les. A través de diaris, cartes, treballs i exàmens dels alumnes, classes de llengua i literatura, monòlegs..., cada un d'aquests personatges descabdella el seu estat anímic, els seus sentiments íntims, l'escull vital que els oprimeix com una tenalla. Alhora, les quatre dones ens mostren un puntet lluminós d'il·lusió al fons del fanalet que tènueament n'il·lumina el dia a dia. El dolor, la insatisfacció, té un contrapès d'esperança.

Les mestres es desfan metafòricament de la bata grisa institucional, del seu paper corporatiu, i s'expressen des d'una dimensió més humana, més personal. La visió reduccionista, simplificadora, amb què sovint cataloguem aquells a qui coneixem només en un dels àmbits de la seva vida, s'obre a perspectives més àmplies, amb més relleus. La Dèlia no és només la mestra responsable, vocacional, és la dona abandonada pel marit que anhela recuperar-lo des d'un desig sense fonaments. La Lena viu sentiments oposats, el dolor per la malaltia de la mare i el goig d'un enamorament sobtat. La Iris fantasieja amb el delit i l'atracció física que li genera la nova mestra d'educació física. La Nàdia intenta refer-se d'un brot psicòtic abordant la formació literària dels seus alumnes des del teatre.

Les alumnes d'aquesta escola parlen per boca de les seves mestres i mostren amb desimbolta naturalitat els seus punts de vista en el context del treball acadèmic. Els seus interessos, les seves inquietuds, semblen lluny dels objectius que es proposa la institució escolar. L'ensenyament i l'aprenentatge no van de bracet, com caldria esperar del propòsit educatiu més general. Altra cosa són els punts de confluència emocionals entre les persones que s'amaguen sota la cuirassa del rol de mestres i algunes alumnes.

L'aparició en el relat de quatre fantasmes corresponents a quatre actrius mortes violentament per causes polítiques alerta les quatre mestres de la necessitat de tenir projectes personals ambiciosos i, sobretot, de dur-los a terme, de deixar-los acabats abans de traspassar i situar-se en l'espai incert on resideixen els fantasmes. Els fantasmes són la representació dels anhels, d'allò que no va ser, dels records, del temps passat, de la necessitat de viure allò que hom es proposa. Els fantasmes de les quatre actrius mortes fan un efecte mirall en les quatre mestres i les interpel·len sobre els seus projectes personals més íntims.

Els vostres alumnes, com els personatges protagonistes d'aquesta obra, se sentiran també interpel·lats per la descoberta d'unes mestres que no són només mestres, cosa que inevitablement els portarà a pensar en les persones que s'amaguen darrera la façana de cada un de vosaltres, els seus professors actuals. Qui és realment cada un dels meus docents, més enllà del seu paper d'ensenyant, i qui soc jo, més enllà del meu paper d'alumne? Quines relacions establím els uns i els altres, els professors i els estudiants, que puguin transcendir els rols que la institució escolar ens ha assignat? La dona fantasma —les dones fantasma— són resignació o són desig? Quins són els meus fantasmes, els fantasmes dels alumnes? Què és la meua vida a banda de la vida escolar? Quin és el meu horitzó vital, quina és l'obra de teatre que em proposo representar? Aquestes i altres preguntes possiblement sorgiran entre el vostre alumnat perquè *La dona fantasma* n'estimularà la introspecció, la reflexió i l'empatia.

Anar al teatre a veure aquesta obra us generarà, sens dubte, una **situació d'aprenentatge**, en la línia metodològica que proposa el nou currículum educatiu. Aproveu-ne, doncs, la vivència per espremer les possibilitats didàctiques que us ofereix.

2. Estructura d'aquesta guia didàctica

Veure una obra de teatre amb els alumnes té sempre un abans, un durant i un després. Del durant se n'ocupa bàsicament la companyia de teatre corresponent, si bé els bons hàbits que heu de contribuir a crear entre els joves com a espectadors atents i respectuosos són també un factor rellevant per al desenvolupament plàcid de l'espectacle.

Parlem, doncs, tot seguit d'allò que us proposem per a l'abans de veure la funció teatral i d'allò que podeu considerar pedagògicament per al després.

3. Les propostes prèvies a la funció de teatre

Des d'un punt de vista didàctic, les propostes de treball prèvies a la funció de teatre són especialment rellevants. Es tracta de crear les condicions òptimes de recepció dramàtica entre el vostre alumnat. Ens proposem que els vostres alumnes entenguin millor l'obra i que, en conseqüència, la gaudeixin plenament. Aconseguir aquest propòsit és, a més, contribuir a desvetllar entre els més joves el gust per les representacions teatrals. Que els satisfaci anar al teatre, que en valorin l'expressió cultural, que se sentin íntimament afectats per les històries que s'hi expliquen.

Portem-los al teatre, sí, però portem-los-hi preparats.

En aquesta guia hi trobareu unes activitats suggerides, elaborades al voltant d'aquesta finalitat educativa. Feu-ne ús com creieu convenient, d'acord amb el vostre criteri professional i la realitat del vostre grup d'alumnes en concret.

4. Les propostes posteriors a la funció de teatre

El propòsit essencial de la proposta d'activitats pensades per després de la funció teatral és allargar, entre el vostre alumnat, el plaer i l'estimulació cognitiva, sensorial i artística que ens ha ofert l'obra dramàtica. Recomanem, doncs, que allò que proposeu als alumnes els faci sentir, els faci pensar, sempre, de forma gratificant. Que siguin activitats significatives, és a dir, que connectin amb allò que saben, amb allò que els inquieta, amb allò que viuen. Que siguin activitats construïdes a partir d'una situació d'aprenentatge autèntica, com és el fet d'haver anat a una representació teatral que esperem que els haurà colpit. Mireu d'allunyar-vos, doncs, de la idea tradicional de "deures escolars", en el sentit més convencional de l'expressió. Eviteu que l'alumnat visqui com una càrrega acadèmica ingrata les activitats a posteriori de l'obra teatral. Que aquestes activitats no penalitzin el gust per anar al teatre. Que els alumnes s'esforcin, sí, però que sigui un esforç engrescador i ple de significat.

ESO i BAT

Hem marcat amb les icones ESO i BAT les activitats que us proposem, segons estiguin pensades per als estudiants de secundària obligatòria o bé per als que fan batxillerat. En alguns casos veureu de costat ambdues etiquetes ESO BAT vol dir que els elements que van a continuació poden ser útils o adaptables tant a la capacitat d'aprenentatge dels uns com dels altres.

D'altra banda, hem d'entendre que les activitats que no tenen una icona indicadora just al seu costat corresponen al nivell de l'última icona apareguda en l'exercici o exercicis anteriors.

Hi ha, a més, una quarta icona que identifica les propostes pensades per fer en **grup**, ja sigui treball per parelles, grup de treball reduït —quatre o cinc alumnes— o la totalitat del grup classe. Ens referim a la icona G.

Objectius d'aprenentatge, sabers i competències clau

A la part final de la guia didàctica trobareu uns annexos que contenen una referència d'objectius d'aprenentatge i de sabers, a més de les taules que recullen les competències clau associades a cada una de les activitats proposades.

Quant als objectius i els sabers, us hem de fer notar que són formulacions que van més enllà dels objectius i sabers derivats estrictament de les activitats que us proposem al llarg de la guia. Aquests apartats contenen, doncs, les potencialitats didàctiques que el treball sobre l'obra de teatre permet i que no s'exhaureixen amb la realització de les activitats que nosaltres us proposem.

Per contra, les referències que fem de les competències clau a través de dues taules¹ estan vinculades exclusivament a les activitats proposades en aquesta guia. Les propostes formulades afecten matèries ben diverses, com ara la Llengua i la Literatura, la Música, l'Educació Visual i Plàstica, la Filosofia... Aquest caràcter pluridisciplinari atorga al nostre plantejament didàctic un enfocament clarament transversal, la qual cosa confirma la concepció “competencial” d'aquesta guia didàctica.

5. Propostes de treball prèvies a la funció de teatre

3.1. L'origen de l'obra

La dona fantasma és el primer fruit de la col·laboració continuada que es proposen la Compañía Teatro Futuro, nascuda i ubicada a Buenos Aires, i la companyia catalana T de Teatre.

Es tracta d'una obra de Mariano Tenconi Blanco, jove dramaturg argentí de reconegut prestigi internacional, cofundador de la Compañía Teatro Futuro. Podríem dir que *La dona fantasma* és una obra d'estrena feta a mida de la companyia T de Teatre. Les quatre actrius components de la companyia catalana porten a l'escenari una proposta que els permet desplegar el seu ofici amb la solidesa i la solvència que els molts anys de treball compartit els ha atorgat.

La trobada entre les dues companyies teatrals ara col·laboradores, l'argentina i la catalana, va sorgir l'any 2021 arran de la descoberta que els membres components de T de Teatre van fer de l'obra *La vida extraordinària*, de Mariano Tenconi, representada a Buenos Aires. L'admiració pel text i el muntatge teatral d'aquella obra, plena de simbolismes, metàfores i homenatges desencadenats per un big-bang que desplega constel·lacions diverses — l'univers femení, l'amistat, les relacions entre pares i fills, el sexe, els llibres...— amb un sentit de l'humor exquisit, va originar l'afany de col·laboració entre ambdues companyies teatrals.

La dona fantasma és, per tant, més que un encàrrec teatral. És un espectacle fet a dues mans entre la Compañía Teatro Futuro i la companyia T de Teatre, que ha comportat un procés de creació experimental, basat en un treball intens d'aportacions mútues a través dels contactes virtuals i les estades a una i altra banda de l'Atlàntic durant el 2022 i 2023.

¹ Una de les taules recull la referència a les activitats prèvies a la funció de teatre, i l'altra, la de les activitats posteriors a la visió de l'espectacle.

La col·laboració d'aquestes dues companyies de teatre independents vol establir entre elles vasos comunicants, generar sinergies, optimitzar recursos econòmics i culturals, i afavorir l'intercanvi cultural entre els respectius països d'origen. En aquest sentit, val a dir que la companyia T de Teatre fa més de trenta anys que té posats els peus a l'Argentina amb estades llargues i representacions com ara *Homes!*, *Criatures i Delicades*, i les creacions fetes amb Javier Daulte i Ciro Zorzoli.

La dona fantasma estreny encara més els vincles entre les produccions teatrals catalanes i argentines, i inicia una etapa de col·laboració i gestació de projectes compartits.

Sinopsi de l'obra

Cap allà els anys setanta del segle passat, en una escola de noies quatre mestres tenen una vida malenconiosa i intensa. L'obra explica la història personal d'aquestes quatre mestres. Cada història és una picada d'ullet a un gènere literari.

L'obra comença amb un pròleg de tall teòric que intenta respondre a la pregunta "què és el teatre?".

A partir d'aquí se succeeixen quatre monòlegs de cada una de les actrius.

La Dèlia, va ser abandonada pel seu marit, que flirteja amb una dona misteriosa.

La Lena té cura de la seva mare malalta mentre viu un enamorament sobtat del metge que l'ha de salvar.

L'Iris té una aventura apassionada amb la nova professora de gimnàstica i somia que fugen totes dues i tenen una vida plegades.

La Nàdia es refà d'un brot psicòtic que la va dur a destrossar la biblioteca de l'escola l'any passat. Per això, la directora li proposarà que enguany no imparteixi literatura de la manera tradicional sinó a través del teatre.

Quan la Nàdia és al teatre municipal per començar a assajar l'obra se li apareix un fantasma. O, més aviat, una fantasma, ja que es tracta d'una dona. Després, les mestres corroboraran que n'hi ha quatre, de dones fantasmes: quatre actrius que van ser afusellades per motius polítics. Es tracta, doncs, de quatre actrius mortes que han estat vagant com ànimes en pena i, perquè finalment se'n puguin anar de totes totes, necessiten estrenar la seva última obra, que havia quedat per representar.

La dona fantasma gira a l'entorn de l'equip de mestres, del cos docent, i la relació amb els seus pares, amb els seus fills, amb els seus amors i amb els seus alumnes. El relat es desplega a través de cartes, diaris, actes escolars, exàmens dels nens i classes de llengua i literatura, així com d'escenes i monòlegs.

L'obra esdevé una sàtira immoral sobre la moral, una revisió sobre la funció de la ficció, un retorn a la infantesa, al primer amor, al moment en què tot era possible, com en el teatre.

L'autor

**MARIANO
TENCONI
BLANCO**



Mariano Tenconi Blanco (Buenos Aires –Argentina–, 1982) és dramaturg i director de teatre, integrant de la Compañía Teatro Futuro juntament amb el músic Ian Shifres i la productora Carolina Castro. Des de molt jove li ha estat reconegut el talent com a creador en l'àmbit teatral. L'any 2016 va ser seleccionat amb trenta-cinc escriptors més de diferents països per participar durant deu setmanes en la residència de l'International Writing Program de la Universitat de Iowa, el programa d'escriptura més antic i prestigiós del món.

L'any 2019 va ser un dels deu escriptors escollits per formar part de l'International Writing Program de Beijing, coordinat per la Lu Xun Academy, institució dependent del Ministeri de Cultura de la República Popular de la Xina.

El 2015 va obtenir el primer premi a la novena edició del Premio Germán Rozenmacher de Nueva Dramaturgia, organitzat pel Festival Internacional de Buenos Aires (FIBA) i el Centro Rector Ricardo Rojas, amb la seva obra *Todo tendría sentido si no existiera la muerte*, que es va estrenar el 2017, en coproducció entre el Festival Internacional de Buenos Aires, el Festival de las Artes Escénicas de Uruguay, el Centro Cultural San Martín, el Centro Cultural Rojas i la Comedia de la Provincia de Buenos Aires. Aquesta mateixa obra va ser nominada als premis Teatro XXI i als premis Teatro del Mundo (millor actriu, millor text, millor direcció), als premis Trinidad Guevara (millor autor, millor actriu de repartiment, millor actor de repartiment) i als premis ACE (millor autor i millor actriu de teatre alternatiu).

El 2016 va ser destacat pels Premios Konex com un dels cinc millors dramaturgs de la dècada 2011-2021. Aquest mateix any va obtenir el primer premi al 18º Concurso Nacional de Obras de Teatro, amb l'obra *La vida extraordinaria*.

Com a autor i director ha estrenat:

Montevideo es mi futuro eterno	2010
Lima Japón Bonsai	2011
Quiero decir te amo	2012
La fiera	2013
Las lágrimas	2014
Futuro	2015
Walsh, artista contemporáneo	2016
Todo tendría sentido si no existiera la muerte	2017
Astronautas	2018
La vida extraordinaria	2018
Las cautivas (La saga europea)	2021
Las ciencias naturales	2022

Les seves obres han estat traduïdes a l'anglès, el francès, el portuguès, l'alemany, l'italià, el romanès i el xinès.

Ha estat també regidor de les òperes *La libertad total* i *Le Malentendu* (sobre l'obra homònima d'Albert Camus).

Ha impartit seminaris i tallers a l'Uruguai, Xile, el Perú, Colòmbia, Mèxic, Itàlia, a la University of Iowa, a Loyola University of Chicago (Estats Units) i a la Peking University (Beijing, Xina).

Activitats d'aprenentatge

ESO

BAT

1. KPSI²: Es tracta que contestis les **7 preguntes** de la graella que tens reproduïda en un full apaïsat, marcant una creu a la casella que et sembli més adequada a la teva situació. Cada casella té una puntuació; un cop contestades les 7 preguntes pots establir la **puntuació total resultant**.

Observaràs que les preguntes tenen una doble casella de resposta en cada opció possible. Es tracta que puguis contestar aquestes mateixes preguntes dues vegades:

- **la primera vegada, abans de veure l'obra de teatre (caselles blanques);**
- **la segona, un cop l'hagis vist (caselles grises).**

Aleshores podràs comprovar si l'haver estat espectador d'aquesta obra de teatre t'ha aportat realment una reflexió i una millora en el coneixement de les temàtiques que s'hi aborden, així com de l'autor i de la companyia de teatre que la representa.

En qualsevol cas, **NO T'ENGANYIS, NO FALSEGIS LES RESPOSTES**, perquè fer-ho no té cap transcendència més enllà de tu mateix. La validesa de respondre aquesta bateria de preguntes i observar-ne el resultat a través de les puntuacions obtingudes es fonamenta en la sinceritat de qui respon. No et demanem que expliques què saps, no et fem un examen de continguts; et proposem només que diguis si et sembla que “en saps molt”, “una mica”, “poc” o “gens” de cada una de les qüestions formulades. Simplement es tracta que tu mateix sàpigues què en saps, de *La dona fantasma*, abans i després d'assistir a la representació de l'obra de teatre. Endavant, doncs!

Nota per al professorat:

Tot i que la graella KPSI està pensada per contestar-se en un mateix full dues vegades en dos moments diferents (abans de veure la funció de teatre i després), és recomanable comptar amb dues graelles per alumne (dos fulls) per tal que quan contestin per segona vegada les preguntes no tinguin a davant les respostes que van emetre a la primera volta. A la graella teniu una fila en blanc per si voleu afegir-hi una vuitena pregunta.

² Knowledge and Prior Study Inventory.

NOM: _____ CURS: _____

PRIMERA DATA: _____ SEGONA DATA: _____

(abans de veure l'obra)



(després de veure l'obra)

	7		5		3		0	
	Ho sé i ho sabria explicar als altres.		Ho sé, però em costaria explicar-ho.		Em sona, però no n'estic gaire al cas.		No en sé res.	
1.- Coneixes l'origen i la trajectòria de la companyia T de Teatre?								
2.- Coneixes i ets capaç d'explicar l'argument de <i>La dona fantasma</i> ?								
3.- Saps qui són els personatges protagonistes de l'obra?								
4.- Saps quin és el neguit essencial de cada un dels personatges principals?								
5.- Per què el títol de l'obra és <i>La dona fantasma</i> ?								
6.- En quina època està situada l'acció d'aquesta obra?								
7.- Quines semblances i quines diferències hi ha entre l'escola de l'obra i el teu centre educatiu?								
<i>(abans de veure l'obra)</i> SUMES PARCIAIS CASELLES BLANQUES								
<i>(després de veure l'obra)</i> SUMES PARCIAIS CASELLES GRISES								
SUMA TOTAL CASELLES BLANQUES =	SUMA TOTAL CASELLES GRISES =							

ESO

BAT

2. *La dona fantasma* és una estrena de la companyia T de Teatre. Cerca informació sobre aquesta companyia i contesta les preguntes següents:



Quan va néixer aquesta companyia i qui la va fundar?

Empty text area for the answer to the first question.

D'on ve el nom de "T de Teatre"?

Empty text area for the answer to the second question.

Qui són els membres d'aquesta companyia actualment?

Empty text area for the answer to the third question.

Esbrina quines obres han representat al llarg de la seva trajectòria, tria'n una i explica'n l'argument.

Empty text area for the answer to the fourth question.

3. Escriu el nom de cada una d'aquestes actrius:



4. L'obra *La dona fantasma* es representa al Teatre Romea.

"Geolocalitza" aquest teatre.

TEATREROMEA

Amb quins mitjans de transport s'hi pot arribar des del teu institut? Quant de temps necessitareu per arribar-hi?

BAT

G

5. Esbrina l'origen del Teatre Romea, pren les notes que creguis convenients i poseu en comú oralment la informació obtinguda entre tots els companys de classe.

ESO

BAT

6. Llegeix la sinopsi de l'obra i relaciona cada personatge amb el seu perfil:

Dèlia

Té una aventura apassionada amb la nova professora de gimnàstica i somia que fugen totes dues i tenen una vida plegades.

Lena

Es refà d'un brot psicòtic que la va dur a destrossar la biblioteca de l'escola l'any passat. Per això, la directora li proposarà que enguany no imparteixi literatura de la manera tradicional sinó a través del teatre.

Iris

Té cura de la seva mare malalta mentre s'enamora del metge que l'ha de salvar.

Nàdia

Va ser abandonada pel seu marit, que flirteja amb una dona misteriosa.

7. Segons es pot llegir a la sinopsi de l'obra, a quina època pertany l'acció d'aquesta peça teatral?

ESO

8. Familiaritza't amb la vestimenta de la població —població benestant, obrers i camperols— de l'època en què se centra aquesta obra. Cerca'n imatges o fotografies a la xarxa i descarrega-te-les.

G

9. Et sembla que la manera de vestir d'aleshores és molt llunyana de la manera de vestir actual? Per què? Parleu-ne a classe.

BAT

10. Quins esdeveniments polítics i socials rellevants recordes o pots saber que van succeir en l'època en què se centra aquesta obra?

ESO

BAT

G

11. Et sembla que les escoles de l'època representada en l'obra de teatre eren molt diferents de les escoles actuals? Raona la resposta i posa-la en comú amb els teus companys.

G

12. Els fantasmes que al teatre se li apareixen a la Nàdia corresponen a quatre actrius que van ser afusellades per motius polítics.
- No et sembla molt fort, molt impactant, que quatre persones siguin afusellades per "motius polítics"? Expliqueu i debateu les vostres respostes.

G

13. L'obra s'estructura al voltant de quatre dones mestres i quatre dones fantasma. Les mestres tenen cada una un motiu de sofriment o, si més no, d'inquietud; les quatre fantasmes són "ànimes en pena".
- Explica què significa ser una "ànima en pena". Parla-ho amb els teus companys de classe.
 - Les dones fantasma són ànimes en pena perquè, abans de morir, no van poder representar l'obra de teatre que estaven preparant. Et sembla que les dones fantasma són un mirall per a les quatre mestres? Les quatre mestres poden convertir-se també en un futur en ànimes en pena?

BAT

G

14. A la pàgina 5 d'aquest dossier es parla de l'origen d'aquesta obra. Per què s'hi diu que *La dona fantasma* és una obra feta a mida de la companyia T de Teatre? Parleu-ne tots plegats a classe.

ESO

BAT

15. Llegeix la biografia de l'autor i director de l'obra, Mariano Tenconi. De del teu punt de vista, què és el que et resulta més rellevant d'aquest dramaturg? Explica la resposta.

16. D'acord amb la sinopsi de l'obra, diries que aquesta representació teatral és una comèdia, un drama o una tragèdia. Explica la teva resposta.

1.1. El context sociocultural de l'autor

• El món on viu Mariano Tenconi

Mariano Tenconi va néixer a Buenos Aires, l'any 1982. Va ser l'any posterior al final del mandat del dictador militar Videla, que dirigí l'Argentina com a cap d'una Junta Militar colpista des de 1976 fins a 1981. Aquest règim dictatorial va perdurar encara fins al 1983, quan es va desencadenar una crisi institucional a l'exèrcit arran de la rendició a la Guerra de les Malvines. Els més de 30.000 morts assassinats per la Junta Militar i les lluites opositores al règim dictatorial per part dels moviments democràtics, com ara *Las abuelas de la Plaza de Mayo*, parlen molt, encara avui, del dolor dels argentins davant la barbàrie dels militars que van usurpar el poder polític violentament. L'acció teatral està situada justament als anys setanta d'aquell segle en una localitat indefinida. No resulta estrany, doncs, que a *La dona fantasma* hi apareguin les figures de quatre actrius afusellades per causes polítiques, tot i que aquestes morts s'emmarquen en un període del segle XX molt anterior. El trauma del poble argentí per la violència desfermada per la Junta Militar i l'emoció que se'n deriva troba un reflex en la mort violenta de les quatre actrius. Perquè les produccions teatrals estan sovint vinculades a les vivències d'un territori, encara que les qüestions de fons tinguin una dimensió universal.

D'altra banda, Tenconi recull en les seves obres la tradició del teatre de Buenos Aires i de la literatura argentina, sense que això exclogui les influències rebudes per les grans creacions dramàtiques del món occidental. L'aparició de les dones fantasmes fan pensar en el paper que tenen també els espectres en obres de referència mundial, com són *Hamlet* i *Macbeth*. Aquests personatges fantàstics, considerats d'un rang literari menor en determinats tipus de produccions —gènere fantàstic— prenen aquí la força i el sentit filosòfic i profund que ens porta a pensar en allò que vam ser, allò que som i allò que podem ser. Les obres de Tenconi són, des d'aquest punt de vista, una anatomia de l'ànima humana sense menyspreu d'aquells recursos narratius que actuen com a conducte de l'anàlisi, la reflexió i el pensament crític.

En l'àmbit del llenguatge teatral, Tenconi es val sovint del que ell anomena el seu mètode d'escriptura a l'hora de concebre els seus textos. Com diu ell, totes les obres comencen en els llibres, en les lectures diverses que generen idees, plantejaments. I entre les lectures hi cap la dramaturgia, però també la resta de gèneres literaris: novel·les, diaris, epistolaris, poemes, biografies, filosofia, assaig... Totes les formes d'escriptura poden cristal·litzar en una obra de teatre. I és per això que Tenconi els dona cabuda en els textos teatrals, com és el cas de *La dona fantasma*.

Finalment, parlar del món de Tenconi és referir-se inevitablement a la Compañía Teatro Futuro, de la qual és cofundador. Nascuda el 2013, amb seu a Buenos Aires, aquesta agrupació teatral té com a propòsit nuclear el teatre experimental, la cerca de nous mons expressius, de noves formes de la dramaturgia, tot potenciant la imaginació i la ficció com a elements essencials de les propostes escèniques.

• Activitats d'aprenentatge

ESO

G

17. El text que explica l'entorn de vida de l'autor, parla d'un dictador militar. Sabries definir amb paraules teves què és una dictadura militar? I una societat democràtica o un règim democràtic? Poseu en comú a la classe el que enteneu per ambdues expressions i mireu de consensuar-ne el significat.

ESO

BAT

G

18. En grups de treball, busqueu informació sobre el moviment *Abuelas de Plaza de Mayo* i intercanvieu oralment la informació que heu obtingut amb la dels vostres companys.

19. Atenent la informació que es dona en el text sobre la crueltat de la dictadura militar argentina entre 1976 i 1983, creus que la creació teatral de quatre fantasmes corresponents a quatre actrius afusellades per motius polítics és poc versemblant? Explica la resposta.

20. De quin autor són les obres teatrals *Hamlet* i *Macbeth*? Coneixes alguna altra obra d'aquest autor?

ESO

21. Quines altres paraules saps que siguin sinònimes de “fantasma”?

BAT

22. Mariano Tenconi parla del seu “mètode d’escriptura”. Sabries explicar en què consisteix, bàsicament?

ESO

BAT

G

23. A la *Compañía Teatro Futuro* li interessa el teatre experimental. Què vol dir? Intercanvieu a classe amb els companys els vostres punts de vista.

1.2. El context artístic d'aquesta representació

• Alguns comentaris sobre el muntatge de l'obra

El treball a dos mans

Com hem assenyalat anteriorment, *La dona fantasma* és una creació teatral feta a dues mans: les de l'autor i director Mariano Tenconi i les de la companyia catalana T de Teatre. En l'obra hi conflueixen dos entorns creatius: el de la Compañía Teatro Futuro, que beu de les fonts del teatre argentí amb afany d'innovació, i el de la companyia T de Teatre, amb una trajectòria que és reflex i hereva de la qualitat interpretativa de la tradició teatral catalana. Es tracta de dos mans i dos mons culturals amb confluència d'inquietuds teatrals i amb la voluntat compartida de fer un espectacle de qualitat que sorprengui els espectadors i que en sacsegi pensament i emocions. L'obra ve a ser un pont creatiu sobre les realitats culturals que hi ha a banda i banda de l'Atlàntic.

Les fantasmes com a personatges: ficció dins de la ficció

La idea de l'aparició de les quatre fantasmes no és un recurs per fer por, sinó una manera de fer retrospectiva, de mirar enrere, com a prevenció d'allò que potser pot arribar a succeir novament. Els fantasmes són el record del passat, la presència fictícia d'uns personatges que ja no hi són i que, per tant, són també ficció. El caràcter de les fantasmes s'acosta més a les veus interiors que interroguen i remouen consciències que no pas a una visió infantil associada amb l'entreteniment lleuger o de continguts d'acció. Les fantasmes tenen, aquí, un caràcter tètric, un perfil dolorós.

Polifonia de veus, polifonia de textos

Els personatges protagonistes de l'obra són quatre mestres d'una escola de nenes. Les veus que sentim sobre l'escenari corresponen a més personatges, però. Hi ha realment una polifonia de veus, perquè a més de sumar a la veu de les mestres la de les dones fantasma, sentim també la veu d'alumnes a través de les seves mestres. Hi trobem, doncs, polifonia de veus i també polifonia de textos, perquè el text teatral s'expressa des de registres ben diferents: cartes, diaris, exàmens, narracions, poemes...

• Activitats d'aprenentatge

ESO

BAT

G

24. Treballeu en parelles. Podríeu explicar per què es diu que *La dona fantasma* és una obra feta a dues mans?
25. Pensa i digues altres obres de literatura o de cinema en què hi apareguin fantasmes o esperits. D'aquestes, podries dir-ne alguna de favorita? Si la resposta és sí, quina diries?

ESO

26. Què significa la paraula "polifonia"?

ESO

BAT

27. *La dona fantasma* és interpretada per quatre actrius. Vol dir que a l'obra apareixen només quatre personatges. Explica la resposta.

G

28. Què significa “polifonia de veus”? I “polifonia de textos”? Poseu en comú a la classe les vostres respostes.

Punts d’atenció per entendre millor l’obra

Et suggerim que tinguis presents aquestes qüestions abans de veure la funció teatral, per tal d’entendre-la millor i gaudir-ne plenament:

La dona fantasma la interpreten quatre actrius, que fan el paper de mestres, a més dels papers corresponents a quatre dones fantasma.

A través de textos diversos llegits per les mestres, sentim la veu dels alumnes, però aquests no apareixen físicament en escena.

Les fantasmes no estan pensades aquí per fer por a l’espectador. No estem a davant d’una obra de teatre de por.

Les fantasmes són més aviat una veu, una presència, que interroga les mestres, que els fa pensar sobre la seva pròpia vida.

Les mestres tindran possiblement en les dones fantasma l’efecte mirall, és a dir, el coneixement d’unes històries de vida que estimularà l’anàlisi crítica de la seva existència.

Cada mestra té un neguit vital, algun fet important que l’amoïna, que li provoca incertesa i preocupació.

Les quatre mestres mostren cada una una situació de vida diferent, però tenen en comú el fet de no poder viure amb plenitud, encotillades per unes normes i uns valors socials i professionals rígids que en determinen el dia a dia.

De costat de la frustració que té cada mestra, hi ha també el somni, l’esperança.

2. Propostes de treball posteriors a la funció de teatre

2.1. Activitats sobre el contingut literal de l'obra

ESO

29. Marca, en cada cas, la resposta correcta:

- **Quin és el neguit de la Nèlia?**
 - Avorreix la feina de mestra.
 - S'ha enamorat d'un altre home.
 - L'ha abandonat el marit.

- **Amb la intenció de recuperar el coratge, la Nèlia...**
 - ...va a la perruqueria i es fa un tall de cabells ben diferent.
 - ...s'agafa uns dies de vacances.
 - ...truca a la mare d'una alumna.

- **La nova parella de l'exmarit de la Nèlia és...**
 - ...la senyora Casas, la mare d'una alumna.
 - ...Silvana, una argentina guitarrista.
 - ...Anna Font, una alumna de la Nèlia.

- **La Nèlia, dolguda i enrabiada, crema la roba de...**
 - El seu propi armari.
 - La Susan Trueno, artista.
 - El Manuel, l'exmarit.

- **A quin familiar acompanya la Lena a la visita al metge?**
 - La seva filla.
 - La seva mare.
 - El seu pare.

- **La directora de l'escola li proposa a la Lena que...**
 - ...sigui la nova directora quan ella, l'actual, es jubili.
 - ...pensi qui pot ser la nova directora de l'escola.
 - ...renunciï a ser la nova directora de l'escola.

- **Qui pateix un infart?**
 - La mare de la Lena.
 - La senyora Garmendia.
 - El doctor Ribera.

• **A qui escriu cartes la Iris?**

- A la directora Garrote.
- A la nova professora d'Educació Física.
- A la Dèlia.

• **La Moira declara el seu amor per carta a...**

- ...la Nèlia.
- ...l'Iris.
- ...una alumna.

• **Finalment, la mestra Iris...**

- ...declara públicament el seu amor per la mestra Moira.
- ...decideix mantenir clandestinament la seva relació amorosa amb la Moira.
- ...rebutja mantenir una relació amorosa amb la mestra Moira.

• **L'alumna Dolors Ruiz està enamorada de...**

- La mestra Iris.
- La seva companya de classe Anna Font.
- La mestra Moira.

• **En una carta, la mestra Iris explica a la mare de la Dolors Ruiz que...**

- ...la seva filla té una relació perversa amb una altra alumna.
- ...aprova que la seva filla tingui relacions amoroses amb una companya.
- ..ella, com la seva filla, té relacions sentimentals amb una persona del mateix sexe.

• **La Nàdia escriu un diari personal perquè...**

- ...el seu metge, el Dr. Tenconi, li ha recomanat que ho faci.
- ...l'obliguen a fer-ho les quatre fantasmes del teatre.
- ...li ha demanat que ho faci l'Anna Font.

• **La Nàdia pateix...**

- ...desavinences amb les companyes mestres.
- ...per una qüestió de salut mental.
- ...la mala relació amb el seu marit i fill.

• **Quantes dones fantasma apareixen al teatre de l'Ajuntament?**

- Només una.
- Un parell.
- Quatre.

• **Què volen les dones fantasma?**

- Fer por.
- Actuar. Necessiten actuar.
- Ressuscitar.

• **Com van morir les actrius que ara són espectres?**

- Afusellades pels militars.
- D'un accident de trànsit.
- De mort natural.

• **Quina obra de teatre estaven assajant les dones fantasma abans de morir?**

- Macbeth.
- Hamlet.
- Otel·lo.

• **Què fan la Nàdia i les alumnes còmplices perquè la directora de l'escola no assisteixi a la funció teatral?**

- Representen l'obra sense dir-li, clandestinament.
- L'adormen unes hores, amb somnífers.
- Li donen una adreça del teatre errònia.

• **Per què les dones fantasma no poden descansar en pau després de mortes?**

- Perquè no van poder acomplir el desig vital de representar l'obra *Macbeth* abans de morir.
- Perquè van morir afusellades.
- Perquè van morir en circumstàncies estranyes.

• **Com aconseguix la Nàdia que les dones fantasma puguin representar davant de públic la seva obra?**

- Simplement anuncia l'obra a la cartellera sense dir-ne les actrius.
- Convoca alumnes i mestres companyes per veure una primera funció de l'obra representada per alumnes. En realitat, però, l'obra serà representada per les dones fantasma.
- De fet, no ho aconseguix.

30. Relaciona cada personatge amb el text que li correspon:

DÈLIA

A

▪ Jo miro de fer el que és correcte. Sempre. Jo he vingut a aquest món per a fer el que està bé. I estic cansada de sentir: el que està bé per a qui? El que està bé és el que està bé i punt. Fins i tot jo he vingut... quines ximpleries que se m'acuden mentre camino cap a l'hospital, valga'm Deu. I és que des de casa són uns quaranta minuts caminant i jo prefereixo venir caminant perquè la mare i jo som dones austeres. Només arribar a l'hospital tot és saludar. La senyora de la porta, un infermer, un altre infermer, una metgessa, dues senyores de la neteja. Els hospitals... què és aquesta olor que fan els hospitals? De medicament, de tancament, de producte químic, de purgatori, de vell, de rajos ics, de drap rebregat, de missa, de desinfectant, de desesperança, de pregària, de brou, de dictamen, de degeneració, de Déu, de mare, de mort, de vida, de mi.

LENA

B

▪ La ressaca es l'única forma de morir y de tornar a viure a la qual podem tenir accés. La ressaca és una experiència de resurrecció. Així que ara jo ressuscito. Ahir vaig veure Déu. Avui soc a la cuina i la meva cuina està sacralitzada. I jo bec aigua i em proveeixo d'analgèsics. El cap m'està a punt de petar. I el cor també m'està a punt de petar. Anit vaig convidar a sopar la Moira. Després del desbocament a la sala de màquines, ens cal una nit romàntica, Moira, li vaig dir. I la Moira em va dir: sí. Parla poc, la Moira. O sigui que estic inspeccionant el bacallà al forn quan se sent el timbre i és la Moira, que arriba d'hora. Li obro la porta. I apareix amb els seus cabells ben negres. ondulats. i amb la seva boca ben vermella.

IRIS

C

▪ A les set del matí, Anna Font es presenta a casa. Porta un ram de roses i un llibre d'un autor, Jarry, " perquè em va comentar que li interessaven les avantguardes, ara". S'asseu al llit i em diu: Assagem. Mai no m'he sentit tan estimulada per una mestra". A mi em fugen les llàgrimes dels ulls, tot i que miro de dissimular mentre em canvio de roba. Sortim rabents cap al teatre. Tot just en creuem la porta, allà mateix, palplantades, altives, què hi veiem? Sí, les quatre dones fantasma. Ens estaven esperant.

NÀDIA

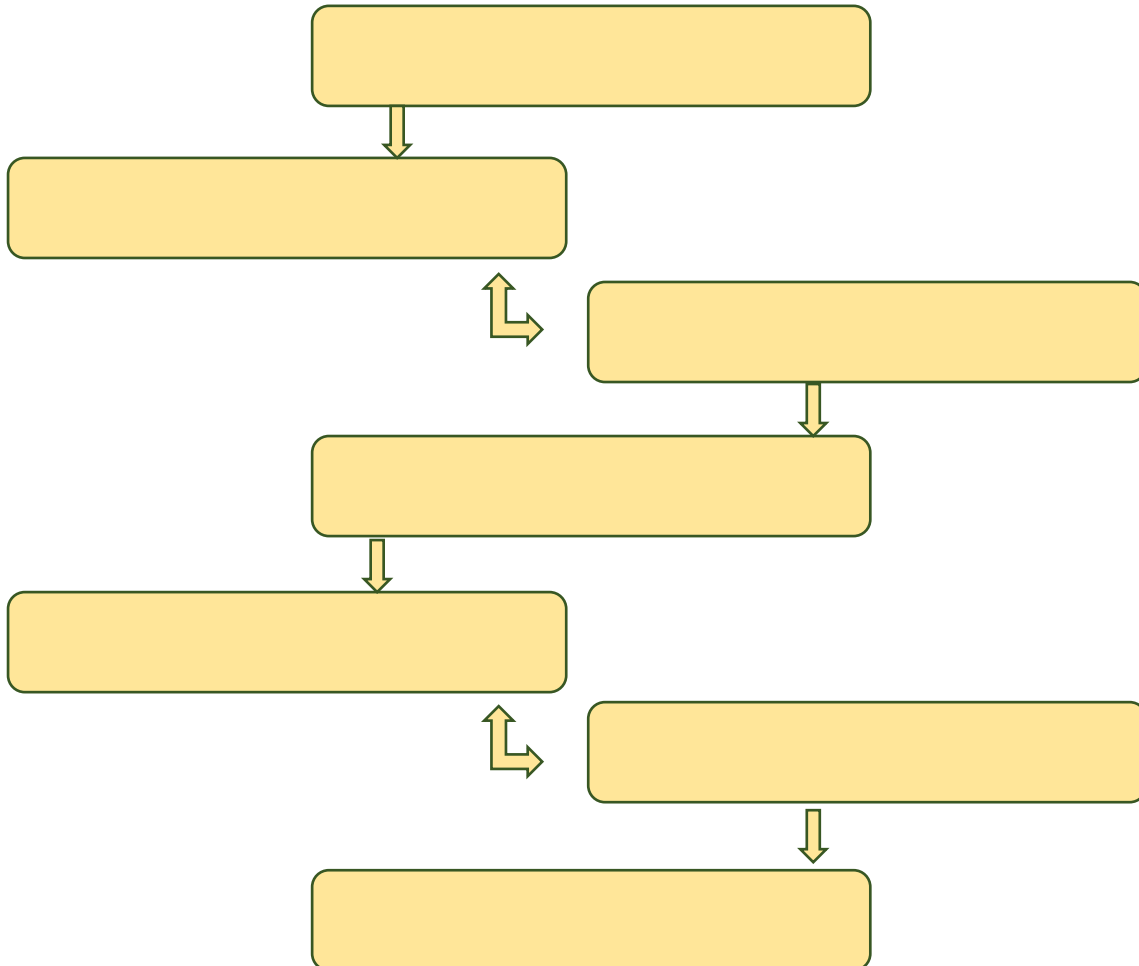
D

▪ Tinc ganes de plorar. Tinc por. Una vida perduda. I no tinc onze anys com vostè. En tinc cinquanta-dos. Entèn? Cinquanta-dos. Quaranta-un més que vostè, Font. Potser vostè té un excel·lent en matemàtiques, així que segurament deu haver fet vostè mateixa el compte: cinquanta-dos menys onze fan quaranta-un. Perquè aquesta és la nostra diferència, Font. Aquesta i el fet que vostè té xicot i a mi m'han abandonat. I per una altra dona. Sap què?, aquest matí he llegit al calendari que deia: avui se celebra el dia nacional del titella i la marioneta. I sap que he pensat, Font?: soc jo. Una marioneta. Jo soc una marioneta.

2.2. Activitats entorn del text, l'escenografia i la música

ESO **BAT**

31. Completa l'esquema següent sobre l'estructura de l'obra a partir de les etiquetes donades:



Etiquetes:

PRÒLEG

INTERMEDI

EPÍLEG

MONÒLEG DE L'IRIS

MONÒLEG DE LA DÈLIA

MONÒLEG DE LA NÀDIA

MONÒLEG DE LA LENA

ESO

32. Sabries dir què és un monòleg amb “paraules teves”?

ESO

BAT

33. Els monòlegs d'aquesta obra estan construïts a partir d'una variada tipologia textual, és a dir, de gèneres textuais diversos: poemes, diàlegs, descripcions, cartes, diaris personals...

Escriu el monòleg amb què el *segurata* "Bebote" podria correspondre a les següents reflexions de la Dèlia:

Voldria ser una planta. Que em reguin. Que em posin al solet. I si em moro no és culpa meva. Estar separada és ben difícil. I ara vostè em nega l'entrada a Paranoia Club. Deu ser molt "pija" la seva disco, però a mi no em sembla gens "pijo" el que feu... A vostè li diran "segurata", a Susan li diran "travesti", a mi em diuen "vella". Som etiquetes. Quin món, el que ens toca viure!... Miri, Bebote, perquè veig que així li diuen els seus col·legues, Bebote; jo soc mestra, Bebote, i li donaré una petita lliçó i no parlo com a mestra sinó com una dona més gran: a vostè li sembla que el món té un ordre aparent, Bebote, i vostè s'atura a la porta a defensar aquest ordre aparent, però, sap què, Bebote?, el món és terrorífic, absurd, esgarrifós, irracional. N'està segur que no puc entrar, Bebote?

ESO

BAT

G

34. Feu parelles i poseu-vos d'acord cada una per redactar una hipotètica resposta de la Moira a la carta "final" de l'Iris:

*Estimada mestra Moira,
Li demano que no m'escrigui més cartes. És la cinquena que he d'estripar. Sàpiga que el treball és prioritari en la vida. Jo soc, abans que res, una mestra. I no deixaré que res s'interposi entre la meva vocació i jo. Vostè és jove, però hauria de saber que no tot s'hi val, en aquesta vida. No em parli més. Soc un maniquí. No em miri. Soc un eclipsi. No em toqui. Soc un porter dins de l'àrea petita. Jo he fet les meves eleccions. Li demano que tingui a bé de destruir també aquesta carta i que no torni a escriure'm. Sense res més a dir, la saluda cordialment,
Mestra Iris*

Posteriorment llegiu en veu alta a la classe i poseu en comú les cartes que com a resposta a l'anterior heu redactat.

35. Podries afegir alguns “perquè” més a la llista de la Dèlia?

...Perquè vull algú que m'estimi de debò, que em digui “Dèlia tu necessites sang, aquí la tens” i que vingui amb una bossa amb dos litres de sang, això és el que vull, una persona així, vull.

Perquè t'estimo.

Perquè t'odio.

Perquè vull saber tots els sinònims de la paraula “odi”.

Perquè a tots ens espera la mort. Ho sabies, Manuel?

Perquè et continuo esperant.

Perquè ploro al lavabo, a l'autobús, davant del mirall, als parcs, a les voreres, els dies de pluja, ploro els dilluns, els dijous, els dies festius, ploro anant a missa, ploro i ploro i ploro.

Perquè t'espero i em venen ganes de plorar.

Perquè estic farta que em demanin si estic bé, si estic malament, si ho he superat, si he conegut a algú i no, no estic bé ni he conegut ningú ni ho superat ni ho superaré.

Perquè no em vull morir sola.

Perquè no vull viure sense tu.

BAT

36. Un dels poemes que figura en el text intenta parafrasejar a mans d'una alumna un poema de Garcilaso de la Vega, autor de literatura castellana del segle XVI. En un altre, l'Iris s'inspira en aquest sonet anònim de l'època barroca espanyola per explicar els seus moments de passió a la sala de màquines del gimnàs de l'escola, amb la Moira:

Debajo de un olivo fructuoso

*Debajo de un olivo fructuoso
por do se van mil vides retorciendo,
con gran lujuria, vide estar hodiendo
a una dama, un galán furioso.*

*Ella los pies al cielo luminoso
tiene, con que en los lomos le va hiriendo,
y con dulces meneos va haciendo
se encienda más el fuego lujurioso.*

*Y al derramar la esperma y regucijo,
dijo el galán : "Mi vida, pues acabo,
si puedes, di aceituna», y quedó mudo.*

*Ella, que sin compás meneas el rabo
"Acei.... acei... , acei... aceite", dijo,
que decir "Aceituna" nunca pudo.*

Creus que el to frívol, desenfadat, picant, eròtic, d'aquest text anònim concorda amb el to del poema elaborat per la Iris? Explica la resposta.

G

37. El pròleg amb què s'enceta l'obra, l'intermedi i l'epíleg són peces que articulen les monòlegs de les quatre mestres. Creues que es tracta d'un recurs escènic habitual? Et sembla que es tracta d'una fórmula teatral innovadora? Intercanvia el teu punt de vista amb els teus companys i companyes de classe.

ESO

BAT

G

38. Valoreu l'espai escènic, l'escenografia. Us sembla que l'ambientació escènica s'adiu amb els relats de les històries de vida de cada una de les quatre protagonistes? Quins elements en destacaríeu? Com valoreu la representació de les dones fantasma? Us sembla que el vestuari reflecteix el perfil de les protagonistes i l'època en què viuen?

Establiu un debat a classe entorn a les qüestions aquí detallades.

G

39. La música que acompanya la representació teatral és original, és a dir, feta exprés per a aquesta obra. Creus que ajuda a crear l'atmosfera que cada una de les escenes requereix? Per què? Poseu en comú a la classe les vostres opinions personals i debateu, si és el cas, la disparitat de visions.

40. De l'1 al 10, valora l'aportació de la música a l'espectacle:

1	2	3	4	5	6	7	8	9	10
---	---	---	---	---	---	---	---	---	----

41. Quin dels quatre personatges protagonistes t'ha resultat més interessant? Explica la resposta.

DÈLIA

LENA

IRIS

NÀDIA

42. Si haguessis de destacar l'actuació d'alguna de les actrius, quina escolliries? Explica per què?

G

43. El final de l'obra, el desenllaç, et sembla previsible? Parleu-ne a classe.

2.3. Activitats sobre el contingut temàtic de l'obra

ESO

BAT

44. La Dèlia diu que plora molt i a tot arreu. Tu també plores sovint? Plorar és un signe de feblesa? Les persones fortes no ploren? Els homes no ploren?

45. La Dèlia se sent com un titella, com una marioneta.

Sap què?, aquest matí he llegit al calendari que deia: avui se celebra el dia nacional del titella i la marioneta. I sap que he pensat, Font?: soc jo. Una marioneta. Jo soc una marioneta.

Què n'opines?

BAT

46. Llegeix:

Llavors, vostè està segura que la mare de la Casas coneix la dona argentina que busquem? Vinga, vinga, no em faci carasses. Està bé. Està bé. Que comenci la recerca. Delia Sherlock. Font Watson.

A quins personatges literaris fa referència la Dèlia quan parla de Dèlia Sherlock i Font Watson?

ESO

BAT

G

47. La Dolors Ruiz, una alumna, denuncia que la Rosario Pérez, la Carme Pons i la Pilar Puig l'odien i la maltracten.

Pel que explica, penseu que és un cas de *bullying*? Quin penseu que seria el motiu de les hipotètiques agressores? Com valoreu situacions com aquesta?

Parleu-ne entre els companys i companyes.

48. La Iris i la Moira viuen un idil·li amorós. L'alumna Dolors Ruiz està enamorada de l'Anna Font. La Iris, però, envia una carta a la mare de la Dolors Ruiz dient:

*Benvolguda senyora de Ruiz,
Li escric amb l'afany d'expressar-li la meva màxima preocupació. En els deures lliurats avui, la nena Dolors ha expressat sentiments inapropiats cap a una estudiant d'un altre curs. Senyora de Ruiz, aquestes afeccions han de ser mutilades amb total peremptorietat...*

Com expliques l'actitud de la mestra Iris, que tallarà a més d'arrel la seva relació amb la Moira?

BAT

G

49. Valoreu l'actitud i la conducta del doctor Ribera en la seva relació amb la Lena. Contrasteu les vostres opinions a classe.

ESO

BAT

G

50. En el pròleg que inicia l'obra es diu:

Què és el teatre? Què és una obra de teatre? Per què es fan obres de teatre? Per a què serveix el teatre? Serveix per a alguna cosa, el teatre? Ha de servir per a alguna cosa, el teatre? Per a educar, per exemple? El teatre hauria de servir per a educar? Educar per a què? Educar per a la vida. Per a créixer. Per sempre. Per a fer coses noves. Per a ser feliços. Per a tot. El teatre hauria de servir per a educar per a la vida per a créixer per sempre per a fer coses noves per ser feliços per a tot. I l'escola? Per a què serveix l'escola, doncs?... Tal vegada no cal haver anat a l'escola per a anar al teatre. Potser és millor anar al teatre que anar a l'escola. No ho sabem. No sabem per a què serveix el teatre. Si jo hagués de respondre, sense estar-ne del tot segura, però si algú em forcés a donar la meva opinió o m'amenacés de mort si no dic el que penso o em posés un revòlver al cap, jo tendria a afirmar o més bé a inclinar-me a dir "no", a dir que el teatre no serveix per a res.

Parleu-ne tots plegats a classe.

BAT

51. La Nàdia descobreix la presència d'unes dones fantasma al teatre de l'Ajuntament. La figura dels fantasmes té un paper cabdal en obres de teatre universals, com ara Hamlet i Macbeth, de William Shakespeare. Esbrina i explica quin paper juguen els fantasmes en aquestes obres clàssiques.

ESO

G

52. Les quatre dones fantasma van ser detingudes i afusellades just abans d'estrenar la representació de l'obra Macbeth, en el seu moment. Des d'aleshores esdevenen "ànimes en pena". Què significa aquesta expressió? Parleu-ne a classe.

ESO **BAT**

G

53. Quin sentit té que les quatre dones fantasma desitgin amb tanta passió representar l'obra que no van poder escenificar davant del públic abans de morir tràgicament? Els fantasmes, l'estat dels espectres, són la manifestació dels projectes vitals no realitzats, de les il·lusions no acomplertes?

Debateu a l'aula aquestes interpretacions tots plegats.

54. Valoreu *La dona fantasma*:

1	2	3	4	5	6	7	8	9	10
---	---	---	---	---	---	---	---	---	----

6. Annexos

5.1. Objectius d'aprenentatge

- Copsar el valor creatiu d'una obra teatral amb una estructura no convencional.
- Entendre i saber explicar oralment la temàtica central de l'obra.
- Valorar la riquesa de les tipologies textuais que integren el contingut de l'obra.
- Promoure la reflexió i el pensament crític.
- Valorar la música i l'escenografia com a elements que atorguen capacitat de comunicació textual i emocional als espectadors.
- Aproximar el públic jove a una experiència teatral i contribuir al sorgiment i consolidació del seu interès per la cultura.
- Gaudir d'un espectacle en directe i fomentar entre el jovent el gust pel teatre.

5.2. Sabers

- Comprensió del text teatral.
- Lectura dramatitzada de fragments de l'obra de teatre.
- Ús dels elements lingüístics i discursius essencials per a la cohesió interna de les idees dins dels textos orals, escrits o audiovisuals: connectors textuais, tractament de les formes verbals i adequació del registre dels textos orals, escrits o audiovisuals a les funcions comunicatives.
- Capacitat d'expressió oral i de comunicació grupal.
- Foment del treball operatiu en grup.
- Participació en els debats al voltant de l'obra de teatre o d'alguns aspectes concrets que s'hi relacionen.
- Respecte pel torn de paraula en els debats i foment de l'escolta activa.

5.3. Taules sobre les competències clau treballades

PROPOSTES DE TREBALL ANTERIORS A LA FUNCIO DE TEATRE

ACTIVITATS																																								
Competència en comunicació lingüística	■	■	■	■	■	■	■	■	■	■	■	■	■	■	■	■	■	■	■	■	■	■	■	■	■	■	■	■	■	■	■	■	■	■	■	■	■	■	■	■
Competència plurilingüe																																								
Competència matemàtica i competència en ciència, tecnologia i enginyeria																																								
Competència digital		■		■	■			■																																
Competència personal, social i d'aprendre a aprendre	■	■				■		■	■																															
Competència ciutadana				■						■	■	■						■	■	■																				
Competència emprenedora				■																																				
Competència en consciència i expressió culturals							■	■					■	■	■	■				■			■		■	■	■	■						■						

COMPETÈNCIES CLAU EDUCATIVES

PROPOSTES DE TREBALL POSTERiors A LA FUNCió DE TEATRE

<i>ACTIVITATS</i>																							
<i>Competència en comunicació lingüística</i>																							
<i>Competència plurilingüe</i>																							
<i>Competència matemàtica i competència en ciència, tecnologia i enginyeria</i>																							
<i>Competència digital</i>																							
<i>Competència personal, social i d'aprendre a aprendre</i>																							
<i>Competència ciutadana</i>																							
<i>Competència emprenedora</i>																							
<i>Competència en consciència i expressió culturals</i>																							

T DE TEATRE
LA DONA FANTASMA
escrit i dirigit per Mariano Tenconi Blanco

TEATREROMEA